

# Spécifications Techniques Pressage CD 12cm



## CONSEILS POUR LES MASTERS CD ROM/CD AUDIO

- **Gravez** vos masters sur des supports vierges de qualité à basse vitesse.
  - CD-R en 8X
  - Une seule session fermée, en DAO (Disc-at-Once)
  - CD RW fortement déconseillé
- **Identifiez** vos supports (avec feutre approprié) en indiquant votre nom, la référence, le titre et le type de contenu (Audio, Rom...). Surtout n'utiliser ni de stylo dur, ni de scotch ou étiquette autocollante.
- **Vérifiez** la fonctionnalité de votre master (lancement automatique, liens, etc.). Il sera dupliqué tel quel.
- **Conditionnez** vos masters dans des boîtiers rigides et envoyez les avec un emballage adéquat (enveloppe à bulles, enveloppe cartonnée...)

Dans le cas d'un CD Audio, une autorisation **SACEM est obligatoire**.

## FICHIERS GRAPHIQUES A FOURNIR

Les fichiers graphiques doivent **obligatoirement** être sur un support différent du master. Ils doivent être de préférence en **PDF Haute Définition**. Nous acceptons aussi les fichiers au format : EPS, PSD, JPEG Haute Définition.

### Pas de filet

Fournissez **OBLIGATOIREMENT** une image carrée **PLEINE et SANS** filets techniques, de 120mm x 120mm, avec uniquement une croix de centrage.

### Intervalle pour les textes et logos 3mm

Prévoyez de ne mettre aucune information importante (texte ou logo) à **moins de 3mm** des limites extérieures.

Sinon ils seront «collés» ou «coupés» de manière inesthétique.

### Mode CMJN

Utilisez toujours les couleurs primaires **CMJN** et surtout pas RVB.

Le mode de couleur RVB est uniquement destiné à l'affichage sur un moniteur.

Le mode de couleurs CMJN ne permet pas d'imprimer des couleurs fluo ou très lumineuses.

### Résolution 300 dpi

Pour obtenir un graphisme net et lisible. Il faut dès le début commencer votre document en haute résolution. La résolution doit être de **300 dpi** (pixels par pouce).

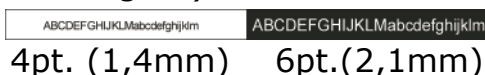
### Garder une qualité maximale lors de la compression

Essayez de compresser le moins possible, c'est à dire si possible que peu ou pas d'artefacts soient visibles. Examinez les JPG exportés ou les fichiers PDF à 100%. Si des contours flous apparaissent autour des lettres, votre image est trop compressée.

### Polices et transparences

Les polices de caractères doivent être vectorisées.

Pas de caractère maigre, italique ou plein et délié inférieur au **corps 4** (et inférieur au **corps 6** quand les textes sont en négatif).



La taille minimal d'une ligne est de 0.1 mm (0.2 mm en négatif)



Les calques et les transparences doivent être aplatis impérativement.

#### Couverture de couleur inférieure à 320%

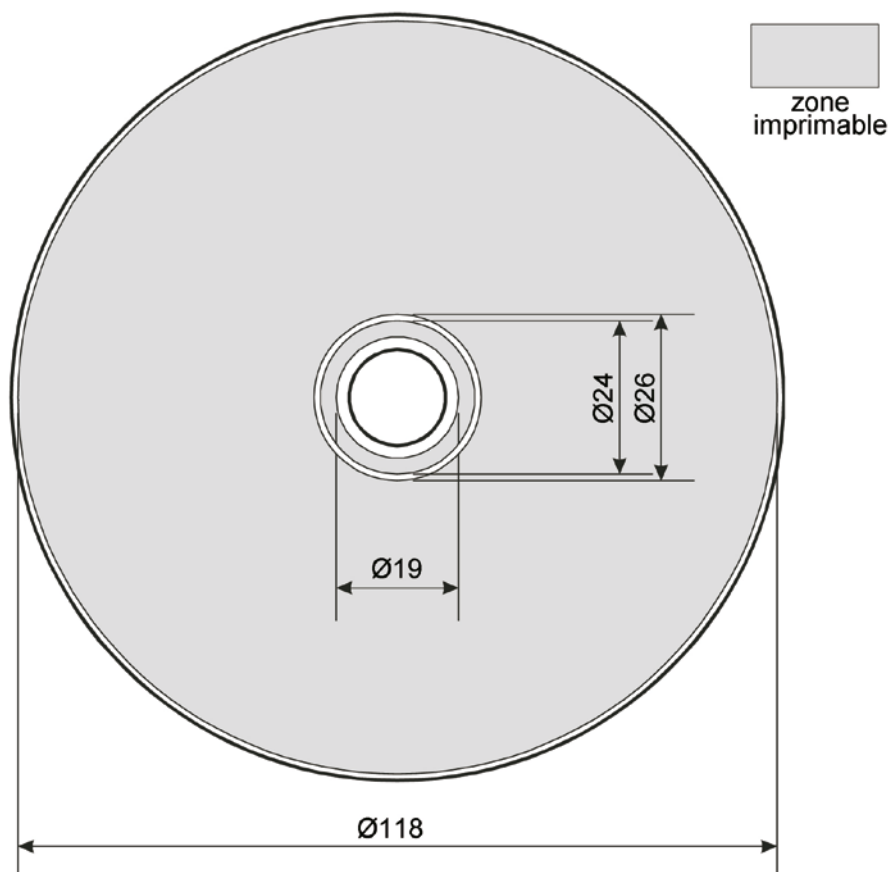
Veillez au fait que le taux de couverture de couleur ne dépasse jamais 320% (somme des valeurs Cyan, Magenta, Jaune et Noir) et que les valeurs individuelles des couleurs soient au minimum de 5%.

### TRANSFERT DES FICHIERS GRAPHIQUES

Les fichiers peuvent être transmis sur CD (support différent du master), clé USB, par mail à [production@impressionnantes.fr](mailto:production@impressionnantes.fr) (le fichier ne doit pas dépasser 5 Mo), ou par internet à <https://impressionnantes.wetransfer.com/> (jusqu'à 2Go).

### GABARIT DU DISQUE

Lors de votre création, vous devez tenir compte de la taille réelle d'impression comprise entre **19 et 118mm avec une zone non imprimable (stacker) comprise entre Ø24 et Ø26**. Mais nous fournir une image carrée **PLEINE et SANS** filets techniques, de 120mm x 120mm.



Une épreuve numérique aux **couleurs calibrées** (IRIS, ou CROMALIN) est recommandée afin d'obtenir un résultat conforme à vos souhaits.

Une sortie papier faite sur une imprimante non calibrée ne peut en aucun cas servir de référence colorimétrique.